

Национальная комиссия по финансовому рынку КВАРТАЛЬНЫЙ БЮЛЛЕТЕНЬ I ПОЛУГОДИЕ 2014 г. НЕБАНКОВСКИЙ ФИНАНСОВЫЙ РЫНОК

I. РАЗВИТИЕ РЫНКА КОРПОРАТИВНЫХ ЦЕННЫХ БУМАГ

1.1. ПЕРВИЧНЫЙ РЫНОК

1.1.1 Эмиссии, осуществленные при учреждении акционерных обществ, и дополнительные эмиссии ценных бумаг

В первом полугодии 2014 года в Государственном реестре ценных бумаг (ГРЦБ) НКФР зарегистрировала 24 эмиссии акций на сумму 919,53 млн леев, что на 273,80 млн леев или 42,40% больше, по сравнению с аналогичным периодом предыдущего года (Диаграмма №1).

В I квартале 2010-2014 гг. общий объем эмиссий ценных бумаг постоянно рос (Диаграмма №2), а их количество развилось неодинаково (Диаграмма №3).

Общий объем эмиссий ценных бумаг, осуществленных во II квартале 2014 года, составил 107,12 млн леев, что на 20% меньше, по сравнению с аналогичным периодом 2013 года (Таблица №1).

В январе-июне 2014 года из ГРЦБ были исключены ценные бумаги 3 акционерных обществ, из которых: у 1 общества в связи с реорганизацией путем преобразования, и у 2 – в связи с ликвидацией (Таблица №2).

В январе-марте 2014 года выдано 9 разрешений на реорганизацию акционерных обществ, из них 7 – путем дробления АО, и 2 – путем слияния.

1.1.2 Иностранные инвестиции, осуществленные на первичном рынке ценных бумаг

Объем иностранных инвестиций, привлеченных посредством эмиссий ценных бумаг, в первом полугодии 2014 года составил 771,80 млн леев, что на 331,68 млн леев больше, по сравнению с аналогичным периодом предыдущего года.

Объем иностранных инвестиций вырос с 45,42 млн леев в 2010 году до 771,8 млн леев в 2014 году (Диаграмма №4).

За отчетный период самый большой объем инвестиций осуществлен инвесторами из Голландии (389,66 млн леев), далее следуют инвесторы из Италии (250 млн леев) и Румынии (106,48 млн леев) (Диаграмма №5).

Таблица №1. Эмиссии ценных бумаг, I квартал 2010-2014 гг.

Показатели	2010	2011	2012	2013	2014	2014 к 2013 абсолютное изменение, (+/-)
Количество эмиссий, осуществленных при учреждении АО	3	6	8	3	-	-3
Объем эмиссий, осуществленных при учреждении АО (млн леев)	4,36	22,12	144,15	0,06	-	-0,06
Количество дополнительных эмиссий	18	45	24	15	9	-6
Объем дополнительных эмиссий (млн леев)	76,93	312,52	119,86	133,78	107,12	-26,66
Всего эмиссий ценных бумаг (млн леев)	81,29	334,64	264,01	133,84	107,12	-26,72

Таблица №2. Исключение ценных бумаг из ГРЦБ в I полугодии 2010-2014 гг.

Показатели	2010	2011	2012	2013	2014
Кол-во регистраций в ГРЦБ в связи с реорганизацией акционерных обществ	1	3	1	15	3
Кол-во регистраций в ГРЦБ в связи с ликвидацией акционерных обществ	17	16	12	11	-

Таблица №3. Объем сделок на вторичном рынке в I полугодии 2010-2014 гг.

Indicator	2010	2011	2012	2013	2014	2014 к 2013, %	
Биржевой рынок	Кол-во сделок (единиц)	1645	1004	816	722	549	-23,96
	Объем сделок (млн лей)	112,39	94,33	90,47	437,26	437,2	-0,09
Внебиржевой рынок	Кол-во сделок (единиц)	1517	1397	1206	1723	1450	-15,84
	Объем сделок (млн лей)	140,37	726,96	285,03	664,61	534,18	-19,63
Всего на вторичном рынке	Кол-во сделок (единиц)	3162	2401	2022	2445	1999	-18,24
	Объем сделок (млн лей)	252,76	821,29	375,5	1101,87	971,38	-11,84

Таблица №4. Сделки с ценными бумагами акционерных обществ, включенных в биржевой листинг на ФБМ, I квартал 2014 года

Наименование эмитента	Код ISIN	Кол-во акций, участвовавших в сделках, ед.	Объем сделок, лей	Рыночная цена одной акции, лей	Номинальная стоимость, лей	Доля реализованных акций в общем количестве выпущенных акций, %	Кол-во сделок, ед.	Уровень листинга
Сделки, осуществленные посредством интерактивного рынка								
BC "MOLDOVA-AGROINDBANK" SA	MD14AGIB1008	79726	81860681,48	1026,78	200	7,68	36	1
BC "BANCA SOCIALA" S.A.	MD14BSOC1004	4325	432028,00	99,89	100	0,43	4	1
BC "MOBIASBANCA-Groupe Societe Generale" SA	MD14MBIS1000	3019	139100,58	46,08	10	0,03	5	1
BC "VICTORIABANK" S.A.	MD14VCTB1004	7312181	182465022,91	24,95	10	29,25	34	1
BC "MOLDINDCONBANK" SA	MD14MICB1008	14838	1140709,00	76,88	100	0,03	18	1
IM "EFES VITANTA MOLDOVA BREWERY" SA	MD14VEST1003	7	385,00	55,00	25	0,000	1	1
BC "BANCA DE ECONOMII"	MD14BECM1002	5	160	32,00	5	0,000	2	1
Всего		7414101	266038086,97				100	
Голосовые аукционы								
BC "MOLDOVA-AGROINDBANK" SA	MD14AGIB1008	655	673040,00	x	200	0,06	2	1
BC "BANCA DE ECONOMII"	MD14BECM1002	9824720	50106072,00	x	5	24,900	1	1
BC "BANCA SOCIALA" S.A.	MD14BSOC1004	373	37300,00	x	100	0,037	1	1
Всего		9825748	50816412				4	
Аукционы с пакетами государства								
BC "MOLDOVA-AGROINDBANK" SA	MD14AGIB1008	68	68000	1000	200	0,01	1	1
Всего		68	68000				1	
ИТОГО		17239917	316922498,97				105	

Диаграмма №1. Эмиссии ценных бумаг в январе-июне 2014 г.

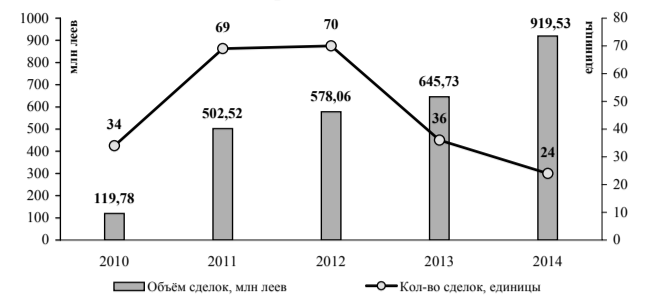


Диаграмма №2. Объем эмиссий ценных бумаг в I полугодии 2010-2014 гг.



Диаграмма №3. Количество эмиссий ценных бумаг в I полугодии 2010-2014 гг.

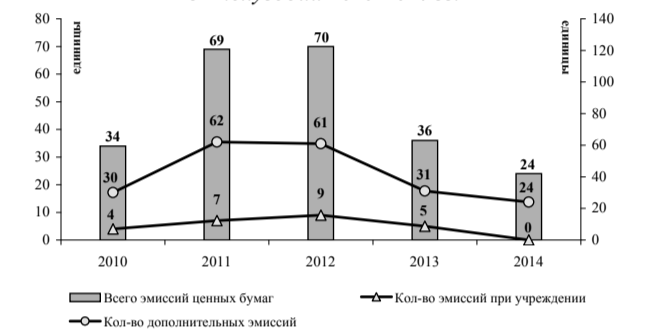


Диаграмма №4. Иностранные инвестиции на первичном рынке ценных бумаг

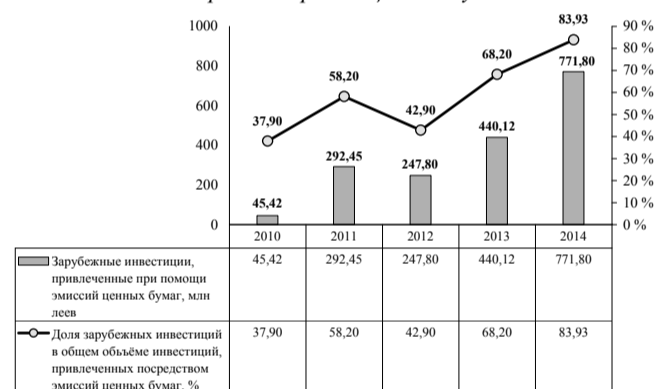


Диаграмма №5. Структура иностранных инвестиций, привлеченных посредством эмиссий акций по странам происхождения инвесторов в I квартале 2014 г.

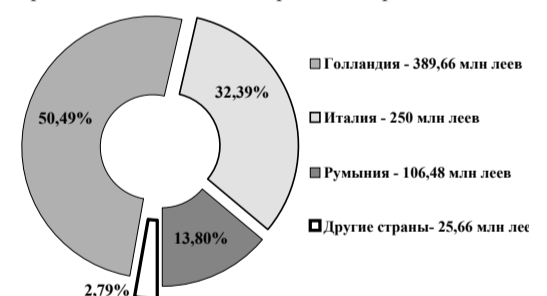


Диаграмма №6. Ежемесячная динамика сделок на вторичном рынке в I квартале 2014 г.

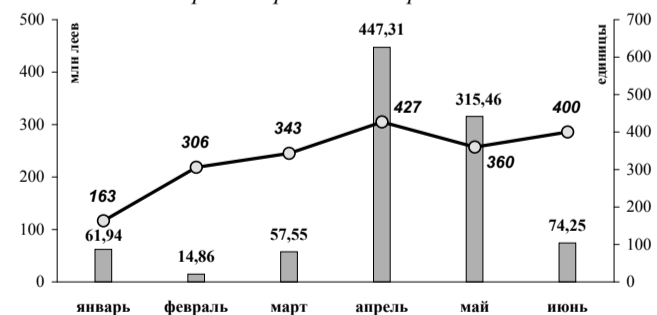


Диаграмма №7. Динамика сделок на вторичном рынке во II квартале 2010-2014 гг.

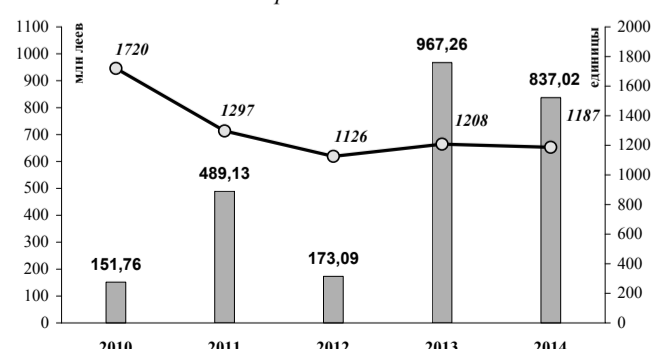


Диаграмма №8. Структура сделок на вторичном рынке во II квартале 2014 г. (по числу сделок)

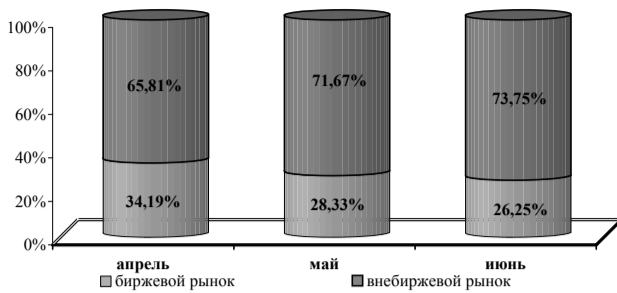


Диаграмма №9. Структура сделок на вторичном рынке во II квартале 2014 г. (по объёму сделок)

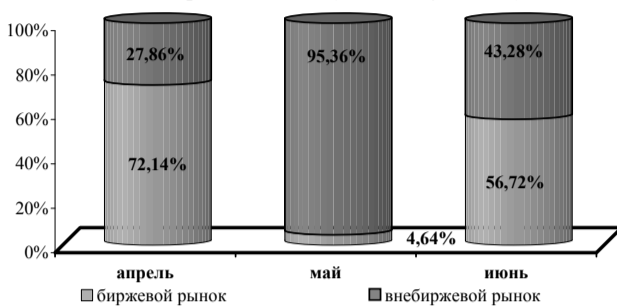


Диаграмма №10. Биржевые сделки во II квартале 2010-2014 гг.

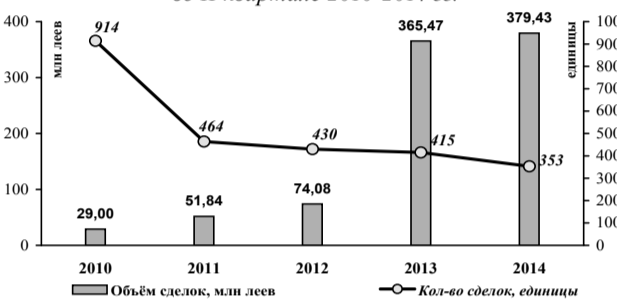


Диаграмма №11. Внебиржевые сделки во II квартале 2010-2014 гг.

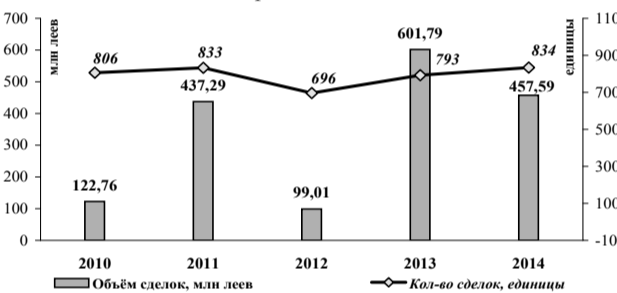


Диаграмма №12. Структура внебиржевых сделок во II квартале 2014 г.

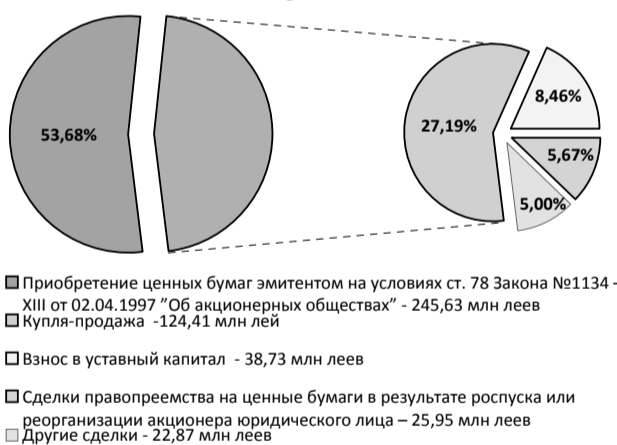


Диаграмма №13. Структура сделок на вторичном рынке с участием иностранных инвесторов в I полугодии 2011-2014 гг.

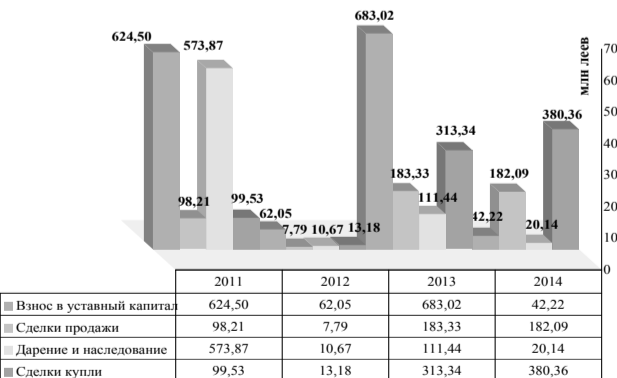
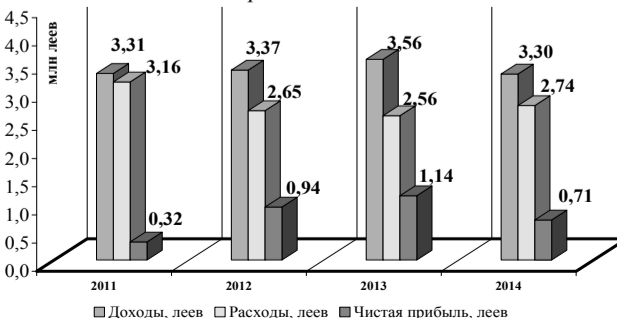


Диаграмма №14. Динамика хозяйственных показателей во II квартале 2011 – 2014 гг.



1.2.3 Внебиржевые сделки

Во II квартале 2014 года на внебиржевом сегменте было зарегистрировано 834 сделки на сумму 457,59 млн леев.

Общее количество ценных бумаг, участвовавших в сделках, составляет 11,91 млн единиц.

По сравнению с II кварталом 2013 года, объём внебиржевых сделок снизился в 1,3 раза (Диаграмма №11).

В структуре внебиржевых сделок за отчетный период максимальная доля по объёму приходится на сделки приобретения ценных бумаг эмитентом на условиях ст. 78 Закона №1134 – XIII от 02.04.1997 "Об акционерных обществах" – 245,63 млн леев или 53,68%. Сделки купли-продажи составили 124,41 млн леев или 27,19% всех внебиржевых сделок, сделки взноса в уставный капитал – 38,73 млн леев или 8,46% и сделки правопреемства на ценные бумаги в результате роспуска акционера-юридического лица – 25,95 млн леев или 5,67%. Объём других сделок составил 22,87 млн леев или 5% (Диаграмма №12).

1.2.4 Сделки с участием иностранных инвесторов

В первом полугодии 2014 года на вторичном рынке ценных бумаг были зарегистрированы сделки с участием иностранных инвесторов в объёме 624,81 млн леев, что на 51,61% меньше, по сравнению с аналогичным периодом прошлого года.

В структуре сделок с участием иностранных инвесторов наибольшая доля приходится на сделки купли – 380,36 млн леев или 60,88%, превысив на 198,27 млн леев объём сделок продажи, составляющие 182,09 млн леев или 29,14% от общего объёма (Диаграмма №13).

Динамика структуры сделок с участием нерезидентов во II квартале 2010-2013 годов представлена в Таблице №5.

Таблица №4. Структура сделок с участием нерезидентов во II квартале (2011-2014), млн леев

Вид сделки	2011	2012	2013	2014
Купля	92,47	13,12	256,96	338,10
Продажа	91,10	7,74	143,38	181,51
Взнос в уставный капитал	119,66	-	664,15	0,04
Дарение и наследование	573,75	10,66	96,69	0,01
Другие виды сделок	243,97	-	-	-
ВСЕГО	1120,96	31,53	1161,19	519,66

II. ДЕЯТЕЛЬНОСТЬ ПРОФЕССИОНАЛЬНЫХ УЧАСТНИКОВ РЫНКА КОРПОРАТИВНЫХ ЦЕННЫХ БУМАГ

2.1. БИРЖЕВАЯ ДЕЯТЕЛЬНОСТЬ

Во II квартале 2014 года Фондовая биржа Молдовы (ФБМ) осуществляла на рынке ценных бумаг биржевую деятельность в качестве основной и клиринго-расчётную и констатинговую – в качестве смежных.

По состоянию на конец II квартала 2014 года собственный капитал ФБМ составил 5,67 млн леев. Норматив достаточности собственного капитала в размере 1,0 млн леев был выполнен. Норматив гарантийного фонда (30% от минимального размера собственного капитала) был соблюден, его средства были размещены на банковских депозитах.

По сравнению с аналогичным периодом предыдущего года, собственный капитал увеличился на 1,18 млн леев или на 26,25%.

2.2. НАЦИОНАЛЬНЫЙ ДЕПОЗИТАРИЙ ЦЕННЫХ БУМАГ

Во II квартале 2014 года Национальный депозитарий ценных бумаг (НДЦБ) согласно лицензии осуществлял деятельность центрального депозитария ценных бумаг, депозитарную, клиринговую и расчётную деятельность и ведение реестра как основные виды деятельности, и консалтинг – как смежную.

По состоянию на конец I полугодия этого года собственный капитал НДЦБ составил 0,93 млн леев, при нормативе достаточности 700 тыс. леев, увеличившись, по сравнению с аналогичным периодом предыдущего года, на 11,2 тыс. леев или на 1,23%.

2.3. БРОКЕРСКИЕ И ДИЛЕРСКИЕ КОМПАНИИ

По состоянию на конец II квартала 2014 года на рынке ценных бумаг на основе лицензий на право осуществления профессиональной деятельности на РЦБ действовало 22 брокерских/дилерских компании, в том числе 11 коммерческих банков.

Во II квартале 2014 года небанковскими брокерами были осуществлены 647 сделок на сумму 651,9 млн леев или 85,91% от всей стоимости сделок, осуществленных на биржевом рынке. По сравнению со II кварталом 2013 года, объём сделок увеличился на 392,46 млн леев или на 151,3%, а количество сделок уменьшилось на 7,4%.

Все небанковские брокеры выполнили норматив минимального собственного капитала, установленный действующим законодательством. Общий размер собственного капитала составил 38,11 млн леев.

Совокупный Гарантийный фонд составил 2,92 млн леев. Были соблюдены требования, касающиеся образования гарантийного фонда в размере не менее 30% от минимального размера собственного капитала – 120 тыс. леев для брокерской деятельности и 240 тыс. леев – для дилерской деятельности. Средства гарантийного фонда у 9 брокерских компаний вложены в депозиты, и у 2 компаний – в государственные ценные бумаги.

Общий объём сделок с ценными бумагами, зарегистрированными коммерческими банками как брокерами/дилерами, во II квартале 2014 года составил 106,95 млн леев или 14,09% от всей стоимости сделок, осуществленных на биржевом рынке.

По сравнению с итогами за II квартал 2013 года, объём сделок, осуществленных коммерческими банками, уменьшился на 364,54 млн леев или 77,30%.

2.4. НЕЗАВИСИМЫЕ РЕГИСТРАТОРЫ

По состоянию на конец II квартала 2014 года на рынке ценных бумаг действовало 10 независимых регистраторов, осуществляющих деятельность по ведению реестров на основе лицензий, выданных НКФР на право осуществления профессиональной деятельности на рынке ценных бумаг, а также 2

эмитента с правом самостоятельного ведения реестра держателей ценных бумаг.

Требования относительно размера минимального собственного капитала и гарантийного фонда соблюдены всеми независимыми регистраторами, составив в совокупности 10,6 млн леев.

Во II квартале 2014 года независимые регистраторы зарегистрировали следующие показатели: совокупная прибыль – 3,30 млн леев или на 0,26 млн леев меньше, по сравнению с II кварталом 2013 года, совокупные расходы – 2,74 млн леев, по сравнению с II кварталом 2013 года, увеличились на 0,18 млн леев, и совокупная чистая прибыль – 0,71 млн леев или на 0,43 млн леев меньше, по сравнению с II кварталом 2013 года (Диаграмма №14).

2.5. ИНВЕСТИЦИОННЫЕ ФОНДЫ

По состоянию на конец II квартала 2014 года, продолжалась процедура принудительной ликвидации 9 инвестиционных фондов, включая „Viitorul Tău” SA, процедура ликвидации которого была вновь начата постановлением суда.

Инвестиционные фонды „MCI-Fond” SA, „Zodiac-Invest” SA, „Papius-Invest” SA и „BSV-Invest” SA продолжали распределение денежных средств акционером через филиалы и представительства BC „Energbank” SA. Также через филиалы и представительства BC „Moldindconbank” SA продолжал распределение денежных средств акционерам инвестиционный фонд „Viitorul Tău” SA.

На банковских счетах инвестиционных фондов, подлежащих принудительной ликвидации, было накоплено денежных средств на общую сумму 23,37 млн леев (включая 22,35 млн леев размещенных в BC „Investprivatbank” SA), а на банковских счетах инвестиционных фондов, находящихся в процессе добровольной ликвидации – 200,42 млн леев (включая 162,82 млн леев в BC „Investprivatbank” SA), поступивших от отчуждения пакетов акций из портфелей фондов, из невыплаченных дивидендов и от размещения этих денег на депозитах в коммерческих банках.

2.6. ДОВЕРИТЕЛЬНЫЕ УПРАВЛЯЮЩИЕ

По состоянию на конец II квартала этого года, в Реестре профессиональных участников небанковского финансового рынка было зарегистрировано 7 доверительных управляющих, из которых:

– деятельность CF „Europa-Trust” SA и CF „Econ-Renaştere” SA приостановлена до полного восстановления информации из реестров клиентов номинального владельца, с целью восстановления базы данных клиентов компании согласно постановлению НКФР №30/8 от 25.05.2006 и №63/6 от 23.11.2006;

– AF „Mobiustrust” S.A. и C.F. „A Feroviarilor” S.A. находятся в процессе ликвидации профессионального вида деятельности;

– C.F. „Colaborare” S.A. находится в процессе принудительной ликвидации профессионального участника.

Анализ специализированной отчетности компаний CF „FOND – AF”, CF „Codru”, CF „Europa-Trust” и CF „Econ-Renaştere” показывает, что по состоянию на 30.06.2014 у них было открыто 381865 трастовых счетов, а портфели включали 621 пакетов акций акционерных обществ и долей обществ с ограниченной ответственностью.

Совокупный объём финансовых инвестиций трастовых компаний на конец отчетного периода составил 130,57 млн леев. В структуре совокупных финансовых инвестиций по состоянию на конец II квартала 2014 года инвестиции учредителей траста составляют 95,4% (124,55 млн леев), остальные 4,6% (6,02 млн леев) приходятся на собственные инвестиции трастовых компаний.

За отчетный период результаты инвестиционной деятельности данных компаний (полученные в виде процентов по размещенным на депозитных счетах денежным средствам и начисленные дивиденды) составили в общей сумме 474,04 тыс. леев, из которых на учредителей доверительного управления приходится 322,9 тыс. леев, а на доверительных управляющих – 151,1 тыс. леев.

Во втором квартале 2014 года только трастовая компания „FOND – AF” SA сообщила об убытках на сумму 25,5 тыс. леев, в то время как остальные 3 компании получили прибыль на общую сумму в размере 24,9 тыс. леев. Из доходов учредителей доверительного управления было начислено и удержано вознаграждение в сумме 70,9 тыс. леев компаниями „FOND – AF” SA, „Europa-Trust” SA и „Econ-Renaştere” SA.

2.7. КОМПАНИИ ПО ОЦЕНКЕ ЦЕННЫХ БУМАГ И АКТИВОВ, ПРИХОДЯЩИХСЯ НА НИХ

Во II квартале 2014 года на рынке ценных бумаг действовало 5 компаний по оценке ценных бумаг и активов, приходящихся на них (далее – компании): „Bartol-Consulting” SA, „ICF-Consulting-Service” SA, ARE „Estimator-VM” SA, „Finactiv-Consulting” SA и „Evaestim” SA (далее – компании по оценке).

За отчетный период компании оказали 18 услуг по оценке ценных бумаг (на 7 меньше, по сравнению с аналогичным периодом прошлого года) на основе 14 заключенных в отчетный период договоров и договоров, заключенных ранее.

2.8. ПРОФЕССИОНАЛЬНЫЕ УЧАСТНИКИ, КОТОРЫЕ ПРЕДОСТАВЛЯЮТ УСЛУГИ ПО ИНВЕСТИЦИОННОМУ КОНСАЛТИНГУ И КОНСАЛТИНГУ

Во II втором квартале 2014 года на рынке ценных бумаг на основе лицензий на право осуществления деятельности брокеров, дилеров, ведения реестра, биржевой деятельности, оценки ценных бумаг и активов, приходящихся на них, доверительного управления инвестициями как основных видов, владели правом оказать услуги по инвестиционному консалтингу и консалтингу, соответственно, 27 и 17 профессиональных участников.

За отчетный период профессиональные участники оказали услуг по инвестиционному консалтингу на сумму 0,13 млн леев, что на 0,13 млн леев больше, по сравнению с аналогичным периодом прошлого года, а услуг консалтинга на сумму 0,17 млн леев, что на 0,16 млн леев или 94,12% меньше, по сравнению с аналогичным периодом прошлого года.

III. РЫНОК СТРАХОВАНИЯ

3.1. НАЧИСЛЕННЫЕ БРУТТО-ПРЕМИИ

По состоянию на 30.06.2014, 16 страховых компаний осуществляли деятельность на рынке страхования на основе лицензий.

В январе-июне 2014 года брутто-премии, начисленные от страховой деятельности, составили 575,8 млн леев, незначительно увеличившись на 4,3 млн леев или на 0,75%, по сравнению с аналогичным периодом предыдущего года.

Таблица №5. Динамика начисленных страховых премий в общем страховании и страховании жизни в I квартале 2010-2014 гг.

Год	Начисленные брутто-премии (млн леев)	Изменение по сравнению с предыдущим годом	
		Относительное (%)	Абсолютное (млн леев)
2010	438,8	15,11	57,6
2011	466,2	6,24	27,4
2012	501,0	7,46	34,8
2013	571,5	14,07	70,5
2014	575,8	0,75	4,3

Из общего объема начисленных брутто-премий, по общему страхованию поступило 539,7 млн леев, что на 0,28% больше, по сравнению с тем же периодом 2013 года. В то же время брутто-премии, начисленные по страхованию жизни, составили 36,1 млн леев, увеличившись на 8,41% по сравнению с тем же периодом 2013 года.

Доля общего страхования в общей сумме начисленных брутто-премий составила 93,73%, и уменьшилась на 0,44 процентного пункта по сравнению с аналогичным периодом предыдущего года. Доля страхования жизни выросла с 5,83% до 6,27%. Динамика начисленных брутто-премий в целом и по категориям страхования в январе-июне 2010-2014 гг. представлена в Диаграмме №15.

Страховые компании, согласно представленным отчетам на 30.06.2014, владели портфелем в 787 477 действующих договоров, или на 65 237 больше, чем по состоянию на 30.06.2013. Количество действующих страховых договоров страховых компаний, занимающихся общим страхованием, составило 743 577 единиц, или 94,43% от общего числа действующих договоров.

Страховые компании, занимающиеся страхованием жизни, владели 43 900 действующими договорами, или 5,57% от общего числа действующих договоров.

За отчетный период по объекту страхования показатели начисленных брутто-премий зарегистрировали следующие показатели: по сравнению с тем же периодом 2013 года, страхование гражданской ответственности выросло на 5,8 млн леев или на 1,90%; личное страхование – на 1,4 млн леев или на 1,90%, страхование имущества снизилось на 2,7 млн леев или на 1,43%.

Структура начисленных брутто-премий за отчетный период не претерпела значительных изменений: доля обязательного страхования составила 44,37% (255,5 млн леев), добровольного – 55,63% (320,3 млн леев). Исходя из объекта страхования, в структуре начисленных брутто-премий установились следующие пропорции: сегмент страхования гражданской ответственности составляет 54,06%, страхование имущества – 32,35%, личное страхование – 13,03%, и премии в перестраховании – 0,56%. Структура начисленных брутто-премий в январе-июне 2013-2014 гг. представлена в Диаграмме №16.

3.2. СТРАХОВЫЕ ВОЗМЕЩЕНИЯ И КОМПЕНСАЦИИ

В первом полугодии 2014 года страховые компании выплатили страховых возмещений и компенсаций на сумму 278,9 млн леев, что больше, по сравнению с показателями за аналогичный период прошлого года, на 82,3 млн леев или на 41,86%.

Таблица №6. Динамика страховых возмещений и компенсаций, выплаченных страховщиками в общем страховании и страховании жизни в I квартале 2010-2014 гг.

Год	Выплаченные страховые возмещения и компенсации (млн леев)	Изменение по сравнению с предыдущим годом	
		Относительное (%)	Абсолютное (млн леев)
2010	155,1	-20,05	-38,9
2011	172,9	11,48	17,8
2012	187,2	8,27	14,3
2013	196,6	5,02	9,4
2014	278,9	41,86	82,3

По отношению к брутто-премиям, начисленным за отчетный период, выплаченные возмещения составили 48,44%, изменившись в абсолютном значении на 14,40 процентного пункта по сравнению с аналогичным периодом прошлого года.

Страховщики, занимающиеся общим страхованием, выплатили возмещений в размере 277,4 млн леев или 99,46% от общего объема выплаченных возмещений, а страховщики, занимающиеся страхованием жизни, выплатили возмещений в размере 1,5 млн леев, их доля составила 0,54%. Динамика страховых возмещений и компенсаций, выплаченных страховщиками в январе-июне 2010-2014 гг., представлена в Диаграмме №17.

По отношению к брутто-премиям, начисленным по общему страхованию в первом полугодии 2014 года, выплаченные возмещения составили 51,40%, а это соотношение в страховании жизни составило 4,16%.

За отчетный период, по сравнению с аналогичным периодом прошлого года, возмещения, выплаченные по страхованию гражданской ответственности, увеличились на 114,83% (109,2 млн леев), по страхованию имущества уменьшились на 28,72% (25,1 млн леев), и по личному страхованию также уменьшились на 17,39% (2,4 млн леев). Структура страховых возмещений и компенсаций в первом полугодии 2014 года существенно изменилась – доля возмещений по страхованию гражданской ответственности выросла на 24,88 процентного пункта, а по страхованию имущества упала на 22,12 процентного пункта (Диаграмма №18).

Выплаченные возмещения по отношению к брутто-премиям, начисленным в обязательном страховании, составили 30,53%, а в добровольном страховании – 62,72%. Исходя из объекта страхования, выплаченные возмещения по отношению к начисленным брутто-премиям составили в страховании имущества – 33,44%, в личном страховании – 15,20%, в страховании гражданской ответственности – 65,63%.

Диаграмма №15. Начисленные брутто-премии в январе-июне 2010-2014 гг.

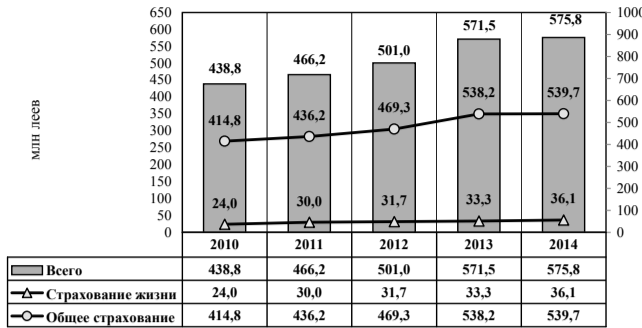


Диаграмма №16. Структура начисленных брутто-премий в январе-июне 2010-2014 гг.

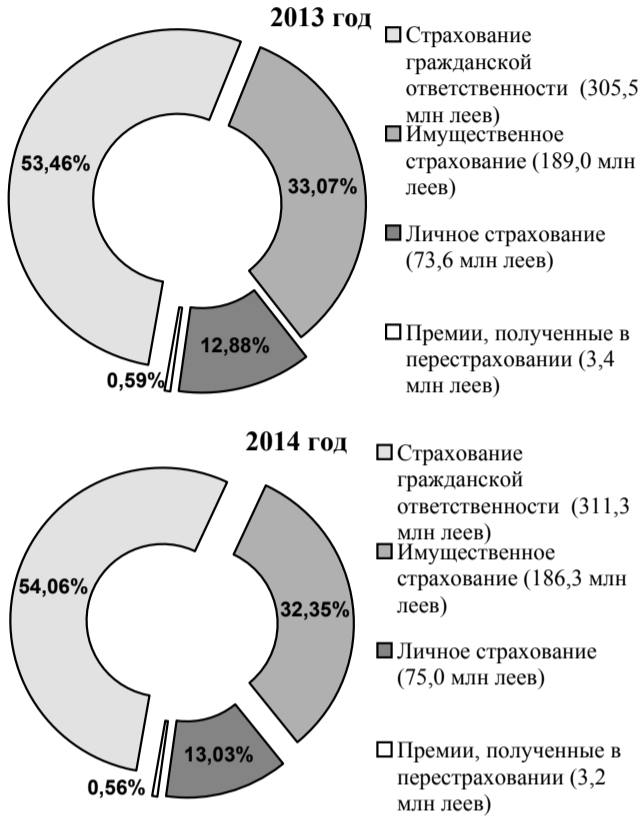


Диаграмма №17. Страховые возмещения и компенсации в январе-июне 2010-2014 гг.

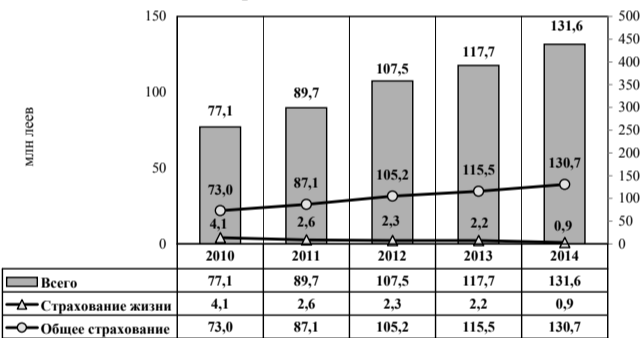
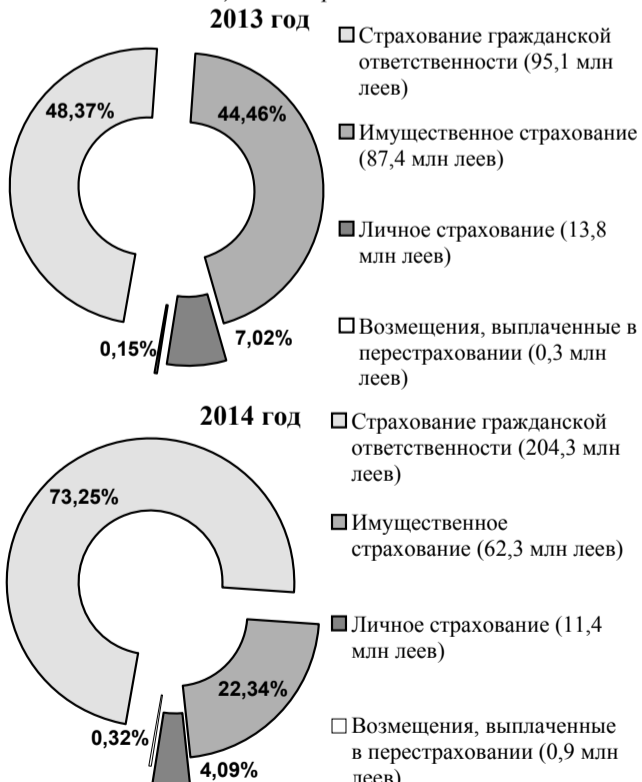


Диаграмма №18. Структура страховых возмещений и компенсаций в январе-июне 2010-2014 гг.



3.3. ЧИСТЫЕ АКТИВЫ И УСТАВНЫЙ КАПИТАЛ СТРАХОВЫХ КОМПАНИЙ

Чистые активы страховых компаний по состоянию на 30.06.2014 составили 1053,2 млн леев. Основным фактором снижения чистых активов, по сравнению с аналогичным периодом прошлого года, является падение данного показателя у Международной страховой компании "ASITO" S.A. с 249,2 млн леев до 129,9 млн леев. Совокупный объем уставного капитала страховщиков по состоянию на 30.06.2014 составило 454,3 млн леев (Диаграмма №19), это снижение обусловлено уходом с рынка одной компании.

Диаграмма №19. Чистые активы и уставный капитал страховых обществ по состоянию на 30 июня 2010-2014 гг. (млн леев)

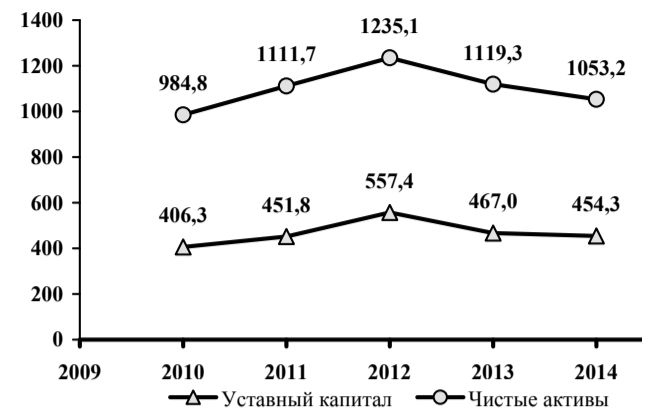


Диаграмма №20. Технические резервы, включая резервы на общее страхование и страхование жизни по состоянию на 30 июня 2010-2014 гг. (млн леев)

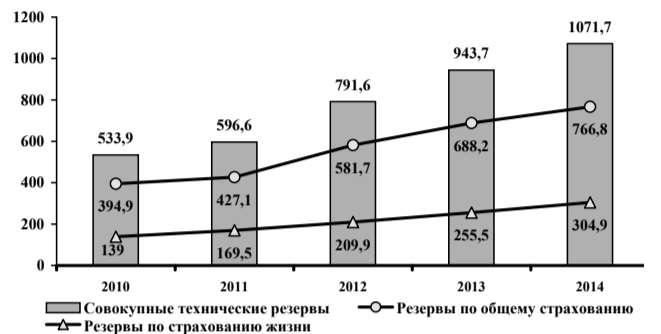


Диаграмма №21. Структура активов, представляющих страховые резервы и треть минимальной маржи платежеспособности в I полугодии 2014 г.



3.4. СТРАХОВЫЕ РЕЗЕРВЫ

По состоянию на конец первого полугодия 2014 года, общий объем технических резервов по договорам общего страхования и жизни составил 1071,7 млн леев (Диаграмма №20).

Технические резервы, приходящиеся на общее страхование, составляют 766,8 млн леев (71,55%) от общего объема, а математические резервы и технические резервы, приходящиеся на страхование жизни – 304,9 млн леев (28,45%).

Резервы, образованные по рискам, принятым по договорам общего страхования, включают:

- резерв незаработанной премии в размере 472,3 млн леев (61,59% объема резервов в общем страховании);
- резерв заявленных, но не урегулированных убытков – 218,3 млн леев (28,47% объема резервов в общем страховании);
- Другие технические резервы и резерв убытков – 76,2 млн леев (9,94% объема резервов в общем страховании).

Согласно установленным требованиям, страховщики обязаны размещать страховые резервы и треть маржи платежеспособности в ценные бумаги, депозиты и инвестиции в финансовые учреждения, денежную наличность в кассе и на текущих расчетных счетах, земельные участки и строения и дебиторскую задолженность по начисленным премиям.

Размещение активов, допущенных представлять страховые резервы и треть маржи минимальной платежеспособности страховых компаний по состоянию на 30.06.2014, представлено в Диаграмме №21.

3.5. ПЕРЕСТРАХОВАНИЕ

Общий объем премий, переданных в перестрахование, по общему страхованию и страхованию жизни составил за отчетный период 98,3 млн леев. Доля премий, переданных в перестрахование, в общем объеме брутто-премий, начисленных в первом полугодии 2014 года – 17,07%.

Таблица №8. Основные показатели деятельности по перестрахованию в первом полугодии 2014 г., млн леев

Показатели	Общее страхование	Страхование жизни	Всего (общее и жизни)
Начисленные брутто-премии	539,7	36,1	575,8
Премии, переданные в перестрахование	96,9	1,4	98,3
Доля премий, переданных в перестрахование в начисленных брутто-премиях, %	17,95%	3,88%	17,07%

3.6. ФИНАНСОВЫЕ РЕЗУЛЬТАТЫ СТРАХОВЫХ ОБЩЕСТВ

Согласно финансовым результатам, страховые общества оказались за первое полугодие в дефиците на 31,0 млн леев. Совокупная чистая прибыль 11 компаний составила 23,5 млн леев, а показатель финансовых убытков, зарегистрированный 5 страховщиками, составляет 54,5 млн леев.

На показатель финансовых убытков оказала сильное влияние сумма возмещений (121,7 млн леев), выплаченных компанией „Moldasig” SA на страхование финансовых рисков.

IV. ДЕЯТЕЛЬНОСТЬ ССУДО-СБЕРЕГАТЕЛЬНЫХ АССОЦИАЦИЙ

4.1. ОСНОВНЫЕ ПОКАЗАТЕЛИ

По состоянию на 30.06.2014 лицензиями категории А и В владеют 309 ассоциаций, из которых 245 – лицензией категории А, 62 – лицензией категории В, и 2 ассоциации владеют лицензиями центральной ассоциации.

Динамика основных показателей ассоциаций отражена в *Таблице №9*.

Количество членов ассоциаций, по состоянию на 30.06.2014 снизилось на 3,3 процента, по сравнению с аналогичным периодом прошлого года, с 128,010 лиц до 123,727 лиц, а количество получателей займов составило 48,158 лиц, увеличившись на 26,5 по сравнению с положением на 30.06.2013.

Количество вкладчиков сбережений составило 5735 лиц, уменьшившись на 1,0 по сравнению с состоянием на 30.06.2012.

За отчетный период средний размер одного займа на одного члена получателя займа составил 8,8 тыс. леев, уменьшившись на 0,6 тыс. леев по сравнению с аналогичным периодом 2013 года. Средний размер привлеченных вкладов, принадлежащих на одного члена, увеличился на 31,4 процента, составив 31,0 тыс. леев. Этот рост вызван увеличением суммы сберегательных вкладов на 29,7 с одновременным снижением числа вкладчиков.

4.2. ПОРТФЕЛЬ ВЫДАННЫХ ЗАЙМОВ

По состоянию на 30.06.2014, совокупный объем займов, выданных членам ассоциаций, составил 422,6 млн леев, увеличившись на 17,6% по сравнению с показателем на конец II квартала 2013 года (*Таблица №10*). В структуре портфеля займов ассоциаций займы сроком до года составляют за отчетный период 76,7% от общего объема выданных займов.

По состоянию на конец II квартала 2014 года в структуре портфеля займов ассоциаций 95,6% приходится на займы, по которым соблюдаются договорные условия (стандарты), по сравнению с 95,2%, зарегистрированными за аналогичный период 2013 г. Таким образом, отмечается незначительное увеличение доли займов «standard» – на 0,4 процентного пункта.

4.3. АКТИВЫ

По состоянию на конец II квартала 2014 года, совокупный объем активов ассоциаций составил 489,6 млн леев, увеличившись на 17,5 по сравнению с аналогичным периодом предыдущего года. Максимальная доля в общем объеме активов приходится на выданные займы, которые составили 86,3%.

Структура активов ассоциаций на конец I полугодия 2012 и 2013 гг. представлена в *Таблице №11*.

4.4. СОБСТВЕННЫЙ КАПИТАЛ

Совокупный собственный капитал ассоциаций на 30.06.2014 составил 141,0 млн леев, увеличившись на 35,2 млн

леев или 33,31% по сравнению с аналогичным периодом предыдущего года.

Во II квартале 2014 года чистая прибыль ассоциаций составила 11,9 млн леев.

Нераспределенная прибыль прошлых лет составила 114,1 млн леев, увеличившись на 32,2 млн леев по сравнению с 2013 годом.

Структура собственного капитала ссудо-сберегательных ассоциаций по состоянию на 30.06.2014 представлена в *Таблице №12*.

4.5. СБЕРЕГАТЕЛЬНЫЕ ВКЛАДЫ

По состоянию на 30.06.2014, совокупные сберегательные вклады, привлеченные у своих членом ассоциациями категории В, составили 177,7 млн леев, увеличившись на 29,7% по сравнению с показателем на аналогичную дату 2013 года (*Таблица №13*).

Максимальная доля в общем объеме вкладов приходится на вклады со сроком возврата от трех месяцев до года – 65,7%. На договоры приема вкладов со сроком возврата от одного года до трех лет приходится 19,0%. Доля финансирования выданных займов ассоциациями категории В из привлеченных сберегательных вкладов составляет 65,5%, уменьшившись на 0,9 процентного пункта по сравнению с 2013 годом.

Диаграмма №22. Сберегательные вклады и полученные банковские вклады и займы ассоциациями категории В (2013-2014 гг.)



4.6. ФИНАНСОВЫЕ РЕЗУЛЬТАТЫ

Во II квартале 2014 года чистая прибыль ассоциаций составила 11,9 млн леев, увеличившись на 3,1 млн леев по сравнению с аналогичным периодом предыдущего года. Общие доходы увеличились в основном в результате уменьшения расходов на образование резервов – на 10,8%, и увеличения доходов от процентов по предоставленным займам – на 6,7%, и других операционных доходов – на 3,9%.

В статье расходов отмечено увеличение на 6,6%, несмотря на снижение расходов по другим процентным ставкам на 15,7%. Рост обусловлен увеличением расходов по процентам на вклады – на 18,3% и общих и административных расходов – на 11,0%.

Финансовые результаты ассоциаций отражены в *Таблице №14*.

V. ДЕЯТЕЛЬНОСТЬ БЮРО КРЕДИТНЫХ ИСТОРИЙ

По состоянию на конец второго квартала 2014 года, бюро кредитных историй Î.M. „BIRoul DE CREDIT” S.R.L. заключило договоры об оказании услуг с 24 организациями – источниками формирования/пользователями кредитных историй, включая:

- 15 коммерческих банков;
- 1 лизинговую компанию;
- 8 микрофинансовых организаций.

Из них 14 коммерческих банков поставляют информацию для бюро кредитных историй.

Согласно специализированному отчету, представленному бюро кредитных историй НКФР, по состоянию на 30.06.2014 установлены следующие показатели:

Показатели	За отчетный период			Всего с момента формирования базы данных		
	Физические лица	Юридические лица	Всего			
1	Количество кредитных договоров, заключенных источниками формирования кредитных историй	23 123	4 472	27 595	392 495	
2	Количество сформированных кредитных историй	1 736	189	1 925	147 386	
3	Количество представленных кредитных отчетов	Коммерческим банкам	40 282	4 558	44 840	509 486
		Субъектам кредитных историй	108	9	117	586

С момента создания базы данных бюро кредитных историй и до 30.06.2014 было создано 147,4 тыс. кредитных историй или 37,6% от числа дебиторов, заключивших договоры с источниками формирования кредитных историй, которые дали согласие на формирование кредитной истории. За этот же период пользователи кредитными историями затребовали около 509,5 тыс. кредитных отчетов, что указывает на рост примерно в 1,3 раза по сравнению с общим количеством заключенных кредитных договоров.

Национальная комиссия по финансовому рынку:

MD 2012, мун. Кишинев, бул. Штефана чел Маре, 77 тел. (37 322) 859505 www.cnrpf.md
Управление внешних связей и развития: тел (37 322) 859430

Таблица №9 Основные показатели деятельности ссудо-сберегательных ассоциаций

Показатели	30.06.2013	30.06.2014	2014/2013 (%)
Кол-во членов ассоциации (лиц)	128010	123727	96,7
Кол-во пользователей вкладами (лиц)	38063	48158	126,5
Кол-во вкладчиков сбережений (лиц)	5795	5735	99,0
Собственный капитал (млн лей)	105,8	141,0	133,3
Выданные кредиты (млн лей)	359,4	422,6	117,6
Сберегательные вклады (млн лей)	137,0	177,7	129,7
Банковские кредиты и полученные займы (млн лей)	154,4	157,7	102,1

Таблица №10 Структура портфеля займов, выданных ссудо-сберегательными ассоциациями

Категория	Выданные займы		2014 к 2013, (%)
	30.06.2013	30.06.2014	
стандартный	342,2	403,9	118,0
под наблюдением	9,8	10,5	107,1
субстандартный	2,7	4,0	148,1
сомнительный	2,5	2,3	92,0
безнадежный	2,2	1,9	86,4
Всего	318,1	422,6	132,9

Таблица №11 Структура активов ссудо-сберегательных ассоциаций (млн лей)

Активы	30.06.2013	30.06.2014	Абсолютное изменение
Ценные бумаги	4,2	4,1	-0,1
Банковские депозиты	24,4	24,8	+0,4
Выданные займы	359,4	422,6	+63,2
Резервы по займам	-9,3	-9,9	-0,6
Долгосрочные материальные и нематериальные активы	6,0	7,9	+1,9
Наличные денежные средства	8,6	11,5	+2,9
Текущие счета	3,7	2,7	-1
Дебиторская задолженность по процентам	6,5	5,7	-0,8
Резервы по процентам	-1,2	-0,9	+0,3
Другие активы	14,4	21,1	+6,7
Всего	416,7	489,6	+72,9

Таблица №12 Структура собственного капитала ссудо-сберегательных ассоциаций (млн лей)

Собственный капитал	30.06.2013	30.06.2014	Абсолютное изменение
Членские взносы	14,1	13,6	-0,5
Нераспределенная прибыль (непокрытые убытки) прошлых лет	81,9	114,1	+32,2
Чистая прибыль (чистые убытки) отчетного года	8,8	11,9	+110,2
Другие резервы	0,5	0,8	+0,3
Корректировка результатов предыдущих лет	0,4	0,5	+0,1
Разница от переоценки долгосрочных активов	0,1	0,1	-
Всего	105,8	141,0	+35,2

Таблица №13 Структура сберегательных вкладов по срокам (млн лей)

Срок	30.06.2013	30.06.2014	2014 / 2013 (%)	Доля (%)	
				30.06.2013	30.06.2014
до 1 месяца	7,3	8,5	116,4	5,3	4,8
от 1 до 3 месяцев	8,2	16,3	198,8	6,0	9,2
от 3 месяцев до 1 года	97,6	116,8	119,7	71,2	65,7
от 1 до 3 лет	21,4	33,7	157,5	15,6	19,0
от 3 до 5 лет	2,5	2,3	92,0	1,9	1,3
более 5 лет	0,0	0,0	-	-	0,0
Всего	137,0	177,7	129,7	100,0	100,0

Таблица №14 Финансовые результаты ссудо-сберегательных ассоциаций (млн лей)

Показатели	30.06.2013	30.06.2014	2014 / 2013 (%)
Доходы от процентов по предоставленным займам	37,2	41,2	110,8
Прочие процентные доходы	1,5	1,6	106,7
Чистый результат от формирования и списания резервов	- 5,4	-5,4	100,0
Прочие операционные доходы	15,5	16,1	103,9
Результат от инвестиционной деятельности: прибыль (убыток)	1,0	2,0	200,0
Результат от финансовой деятельности: прибыль (убыток)	0,0	0,1	-
Чрезвычайный результат: прибыль (убыток)	0,0	0,0	-
Всего доход	49,8	55,6	111,6
Процентные расходы по вкладам	8,2	9,7	118,3
Прочие процентные расходы	8,3	7,0	84,3
Общие и административные расходы	22,7	25,2	111,0
Прочие операционные расходы	1,8	1,8	100,0
Всего расходы	41,0	43,7	106,6
Чистая прибыль (убытки)	8,8	11,9	135,2

Примечание: подробная информация о деятельности участников финансового небанковского рынка размещена на официальном сайте НКФР www.cnrpf.md